



# SHAN

## HUMAN RIGHTS FOUNDATION

www.shanhumanrights.org shanhumanrightsfoundation@gmail.com

แถลงการณ์ โดย มูลนิธิสิทธิมนุษยชนไทใหญ่

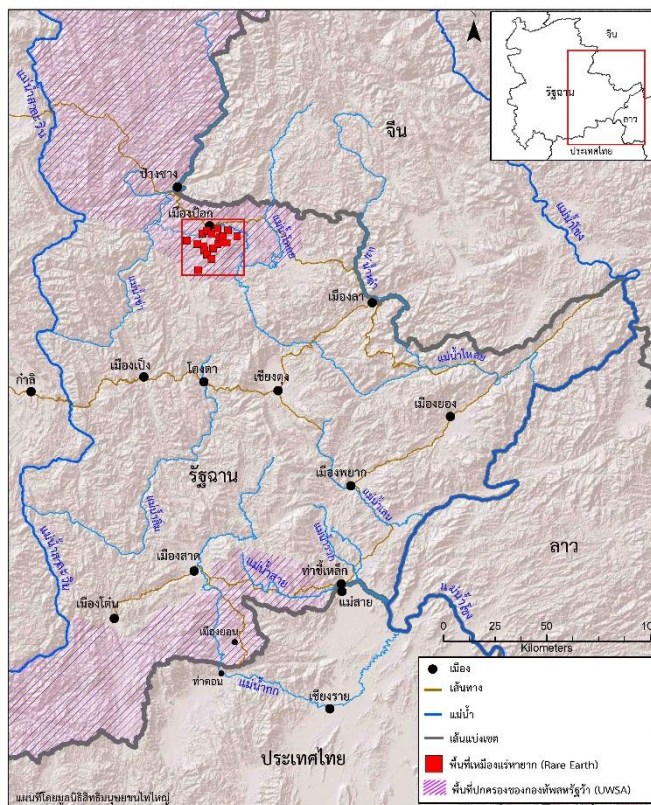
19 มิถุนายน 2568

ภาพถ่ายดาวเทียมเผยแพร่การขยายตัวของเหมืองแร่แรร์เอิร์ธ ทางตอนเหนือของพื้นที่กองทัพว่าในเมืองบ๊อก รัฐฉาน

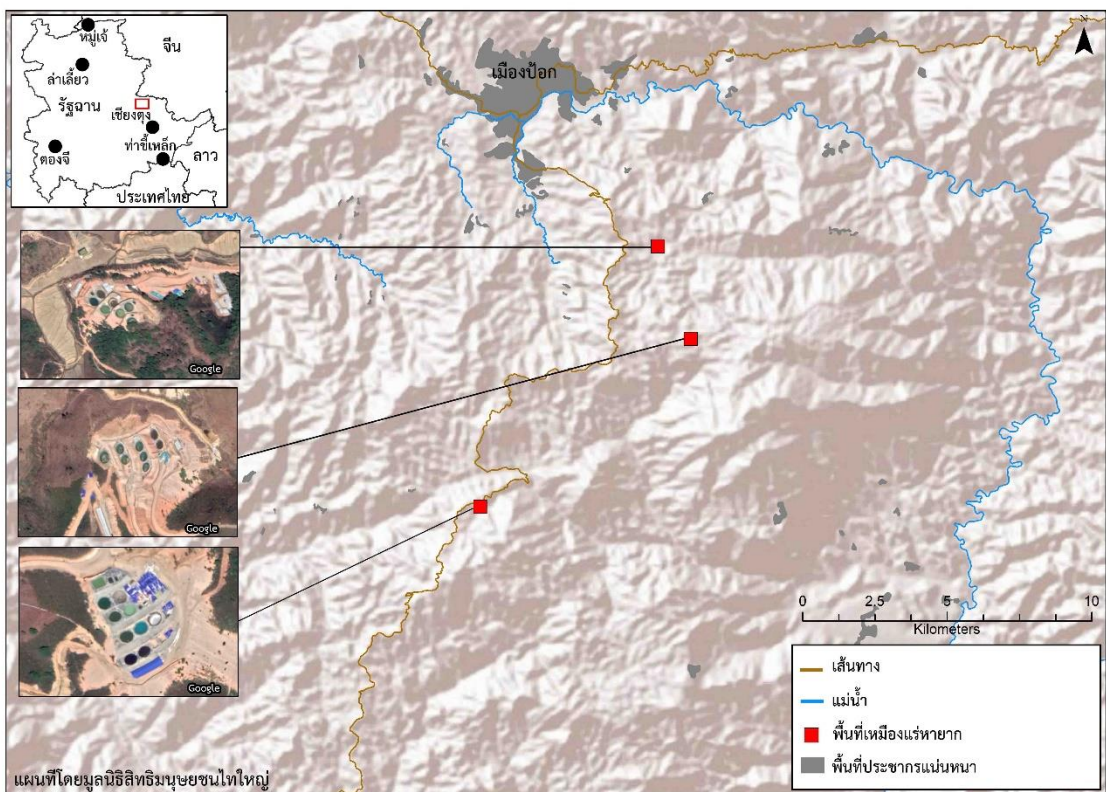
ภาพถ่ายดาวเทียมเผยให้เห็นที่ตั้งเหมืองแร่แรร์เอิร์ธหลายแห่ง ซึ่งเพิ่มจำนวนขึ้นถึงแปดเท่าตั้งแต่ปี 2558 ทางตอนเหนือของพื้นที่กองทัพว่า (United Wa State Army - UWSA) ในเมืองบ๊อก ใกล้กับพรมแดนรัฐฉาน-ประเทศจีน ซึ่งน่าจะเป็นสาเหตุของการปนเปื้อนที่อันตรายต่อแหล่งน้ำในพื้นที่

ในปี 2558 มีเหมืองแร่แรร์เอิร์ธเพียงสามแห่งในพื้นที่เมืองบ๊อก แต่จนถึงเดือนกุมภาพันธ์ 2568 ภาพถ่ายดาวเทียมแสดงที่ตั้งของเหมืองแร่แรร์เอิร์ธ 26 แห่ง กระจายตัวอยู่ในเทือกเขาทางตอนใต้ของเมือง โดยเหมืองสามแห่งตั้งอยู่ห่างจากตัวเมืองเพียงสามถึงสี่กิโลเมตร

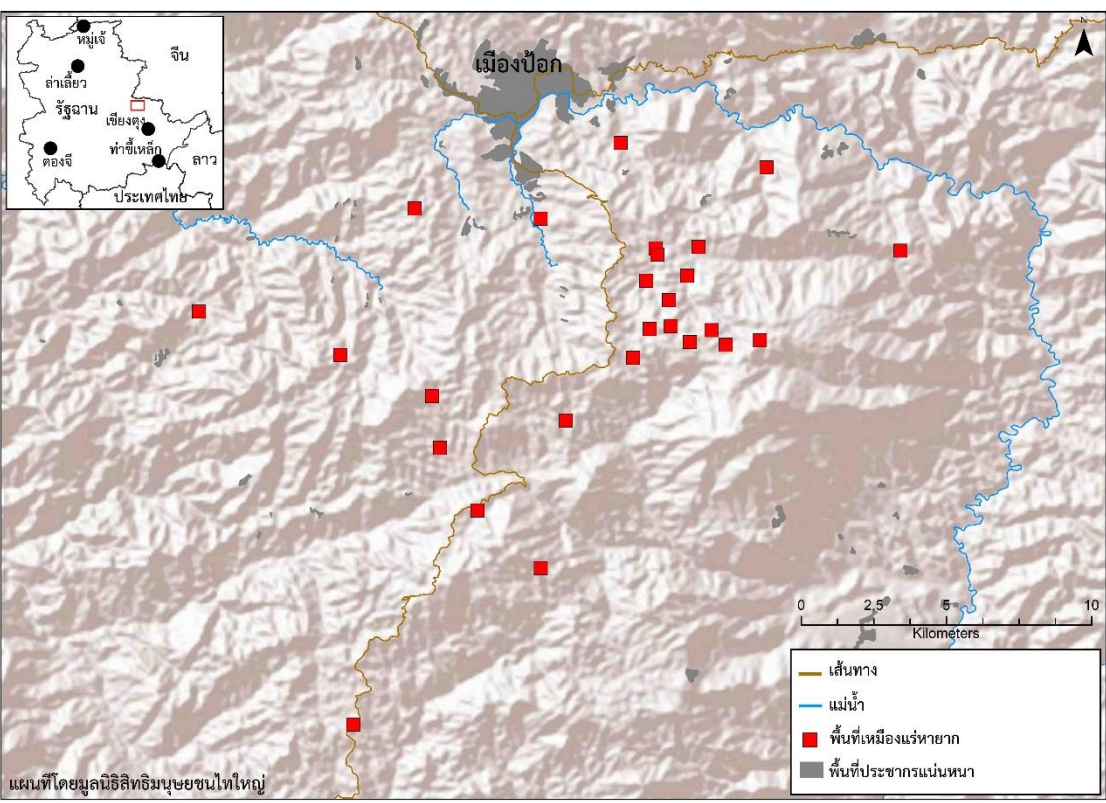
เหมืองแร่หายากในเขตเมืองบ๊อกทางตะวันออกของรัฐฉาน



พื้นที่การทำเหมืองแร่เอิร์ธ (แร่หายาก) ในเมืองป๋อก (ปี 2558)



พื้นที่การทำเหมืองแร่เอิร์ธ (แร่หายาก) ในเมืองป๋อก (ปี 2568)



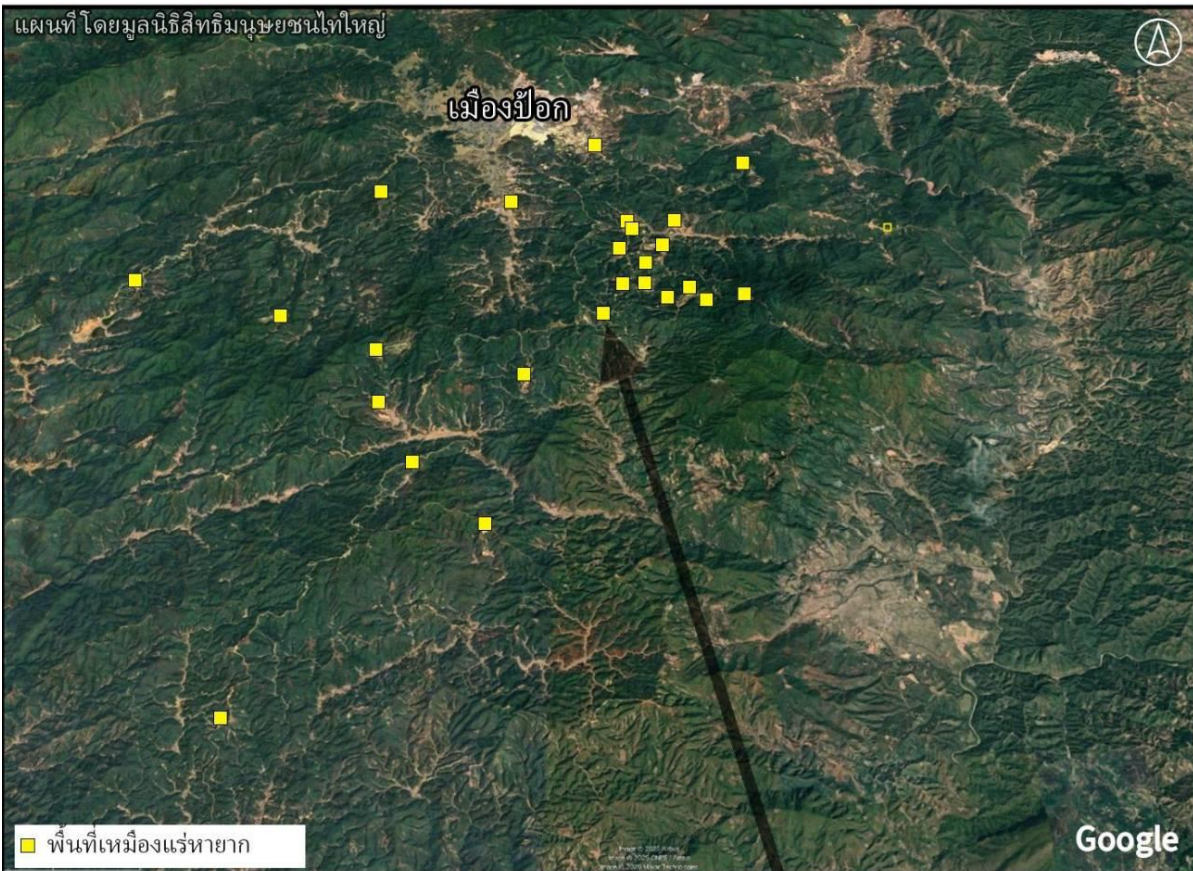
แผนผังแหล่งทำเหมืองรอบเมืองบ๊วก ซึ่งประกอบด้วยบ่อแต่งแร่ที่กระจายตัวเป็นรูปร่างกลม มีลักษณะคล้ายคลึงอย่างมากกับแผนผังการทำเหมืองแร่แรร์เอิร์ธในรัฐคะฉิ่น โดยใช้วิธีชะละลาย (in situ leaching) เพื่อสกัดสินแร่แรร์เอิร์ธ (โปรดดู [คลิปวิดีโอ](#)) ที่คนงานเหมืองในเมืองบ๊อกนำมาโพสต์ แสดงให้เห็นอย่างชัดเจนถึงการทำเหมืองด้วยวิธีชะละลาย



ภาพจับหน้าจอจากวิดีโอคนงานในเหมืองที่เมืองบ๊วก

ในกระบวนการชะละลาย จะมีการเทศารเคมีผ่านท่อเข้าไปในภูเขา เพื่อสกัดแร่แรร์เอิร์ธออกจากดิน จากนั้นสารเคมีเหล่านี้จะถูกปล่อยทิ้งผ่านท่อไปยังสระน้ำ และจะมีการเพิ่มสารเคมีชนิดอื่นเพื่อสกัดแร่แรร์เอิร์ธ กระบวนการทำเหมืองเช่นนี้ส่งผลร้ายแรงอย่างมากต่อสิ่งแวดล้อม สร้างความปนเปื้อนต่อแหล่งน้ำบนผิวดินและใต้ดิน และคุกคามต่อสุขภาพและการประกอบอาชีพของชุมชนซึ่งอาศัยอยู่ด้านท้ายน้ำของเหมือง

### พื้นที่การทำเหมืองแร่แรร์เอิร์ธ (แร่หายาก) ในเมืองปัก ปี 2568



ภาพใหม่แลปส์แสดงให้เห็นการทำลายสิ่งแวดล้อมที่เกิดจากเหมืองแร่หายาก



เหมืองแร่แรร์เอิร์ธแห่งหนึ่ง (ซึ่งเริ่มขุดเจาะตั้งแต่ปี 2565) ตั้งอยู่ด้านทิศใต้ห่างจากเมืองบ๋อกเพียงสามกิโลเมตร อยู่ริมลำน้ำปาย ซึ่งไหลผ่านสวนไร่และเมืองที่อยู่ตามริมฝั่งน้ำ จึงมีความเป็นไปได้อย่างมากที่แม่น้ำและแหล่งน้ำใต้ดินจะถูกปนเปื้อน คุณภาพต่อสุขภาพของประชาชนในเมืองหลายพันคน



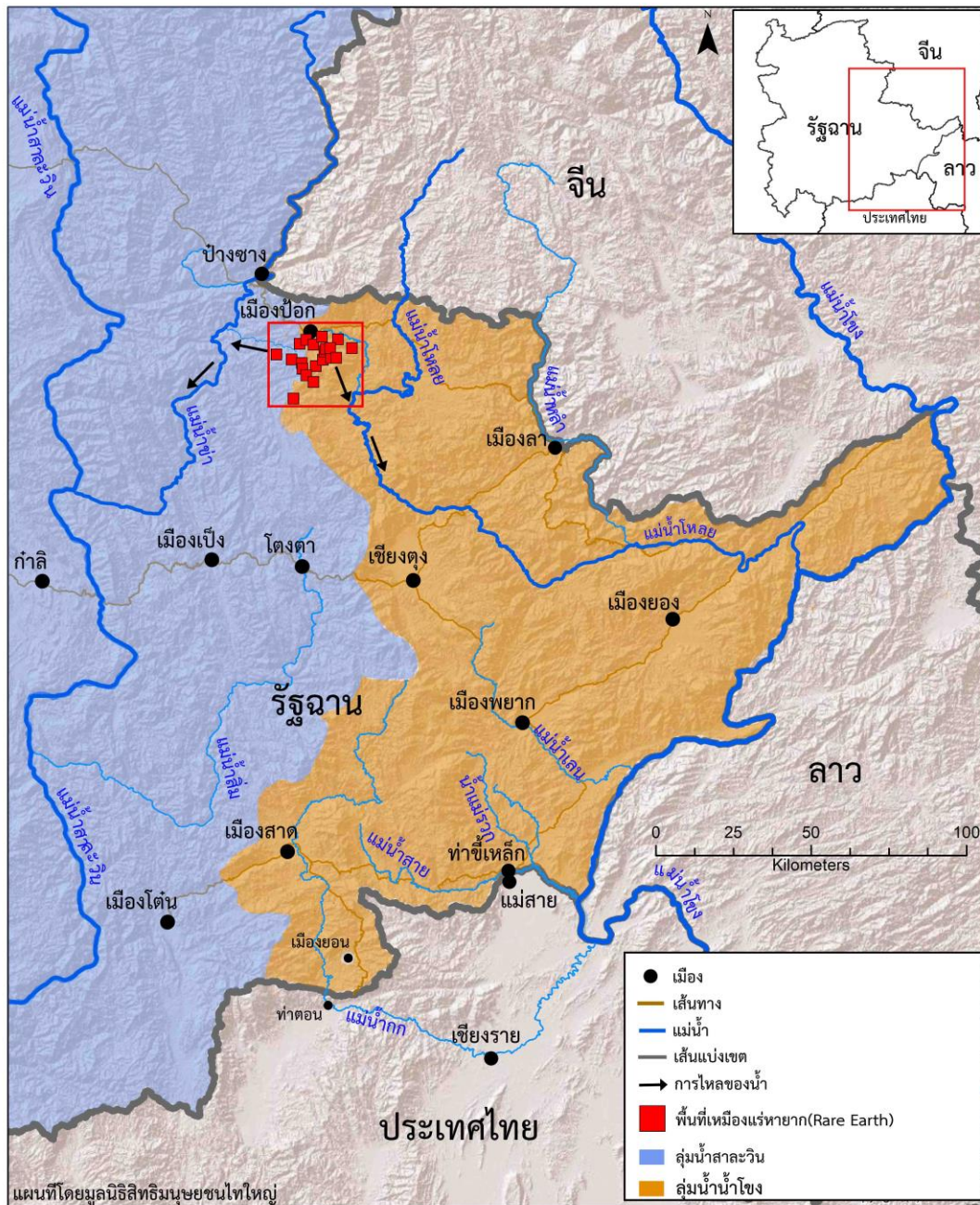
ในช่วงที่ฝนตกหนักระหว่างเกิดพายุไต้ฝุ่นยางี เมื่อเดือนกันยายนปี 2567 ที่ผ่านมามีพื้นที่ตอนกลางทั้งหมดของเมืองบ๋อก ถูกน้ำท่วมอย่างหนัก เป็นผลมาจากน้ำที่ไหลลงมาจากภูเขาที่อยู่รอบเมือง น้ำที่ไหลเอ่อท่วมระดับสามฟุตนี้ น้ำจะปนเปื้อนด้วยสารพิษ ซึ่งมาจากเหมืองแร่แรร์เอิร์ธที่อยู่ใกล้เคียง และน้ำเริ่มลดระดับลงหลังจากผ่านไปสามวัน



น้ำท่วมในเมืองบ๋อก เมื่อเดือนกันยายน 2567

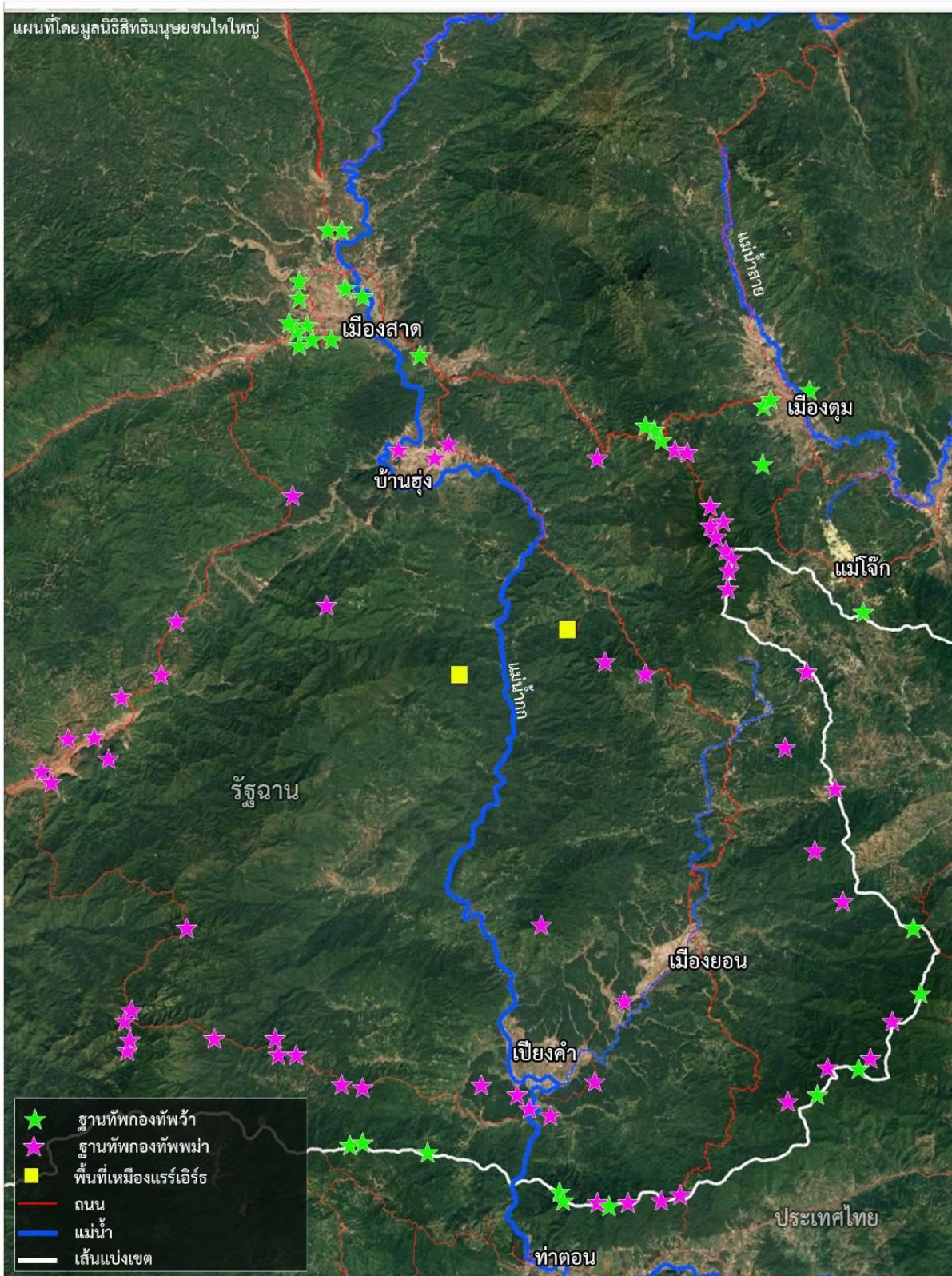
เหมืองแร่แรร์เอิร์ทในพื้นที่เมืองป๋อกตั้งอยู่บนที่ราบลุ่มแม่น้ำสายหลักสองสายในภาคตะวันออกเฉียงของรัฐฉาน คือแม่น้ำสาละวิน (Salween) และแม่น้ำโขง (Mekong) น้ำจากเหมืองแร่ไหลลงทางทิศตะวันตกเข้าสู่แม่น้ำขา (Kha river) ที่ไหลไปบรรจบกับแม่น้ำสาละวินในรัฐฉาน ส่วนทางตะวันออกเฉียงไหลลงสู่แม่น้ำหลวย (Lwe river) ซึ่งไหลไปบรรจบกับแม่น้ำโขงบริเวณพรมแดนรัฐฉาน-ประเทศลาว การปนเปื้อนของน้ำจากเหมืองแร่จึงไม่ส่งผลกระทบต่อประเทศจีน

### เหมืองแร่หายากในเมืองป๋อกที่ส่งผลกระทบต่อพื้นที่ลุ่มแม่น้ำสายหลัก





ฐานทัพของกองทัพพม่าและกองทัพว้าในเขตเมืองยอน



เมืองบ๊อกร เป็นเมืองใหญ่อันดับสองตอนเหนือของกองทัพว่า ซึ่งตั้งอยู่ด้านทิศตะวันออกเฉียงใต้ ห่างจากเมืองปางซาง ซึ่งเป็นเมืองหลวงของกองทัพว่าประมาณ 25 กิโลเมตร เดิมเคยเป็นเพียงหมู่บ้านที่เป็นศูนย์กลางการค้าด้านเกษตรกรรมขนาดเล็ก ประชากรส่วนใหญ่เป็นกลุ่มชาติพันธุ์ลาหู่และไทใหญ่ แต่ในช่วง 10 ปีที่ผ่านมา เมืองบ๊อกรได้ถูกเปลี่ยนให้เป็นแหล่งลงทุนของคนจีน และกลายเป็น “พื้นที่พัฒนาพิเศษ” ซึ่งมีตึกสูงมากมาย

ตามที่ระบุถึงในรายงานของ มูลนิธิสิทธิมนุษยชนไทใหญ่ (SHRF) เรื่อง “ติดกับดักนรก: การค้ามนุษย์ การเอาคนเป็นทาส และการทรมารเยาวชน โดยแก๊งชาวจีนในภาคตะวันออกเฉียงเหนือของรัฐฉาน” “[Trapped in Hell: Trafficking, enslavement and torture of youth by Chinese criminal gangs in northeastern Shan State since the 2021 coup](#)” เมืองบ๊อกร เป็นแหล่งปฏิบัติการของแก๊งคอลเซ็นเตอร์ที่สำคัญในพื้นที่กองทัพว่า ก่อนที่ประเทศจีนจะเข้ามาปราบปรามอุตสาหกรรมสแกมเมอร์บริเวณพรมแดนรัฐฉาน-ประเทศจีน ช่วงปลายปี 2566



ภาพจับหน้าวีดีโอการประชาสัมพันธ์ โปรโมทเมืองบ๊อกร

#### ติดต่อสอบถาม:

ฉายหอแสง	+66 94 728 6696	Signal (ภาษาไทย, ภาษาอังกฤษ)
หญิงแฉงหาญ	+1 825 425 4099	Signal (ภาษาพม่า)
หญิงหอม	+44 7418 602 464	Signal (ภาษาไทย)